

PROLOGY

SMP-300

FM/USB/BT ПЕСИВЕР



РУКОВОДСТВО ПОЛЬЗОВАТЕЛЯ

► СОДЕРЖАНИЕ

Назначение устройства	3
Комплект поставки	3
Меры предосторожности	3
Внешний вид устройства и элементы управления	4
Элементы управления на пульте ДУ	5
Использование пульта ДУ	6
Общие операции	6
Режим радиоприемника	7
Использование USB-накопителей	9
Управление воспроизведением аудиофайлов	9
Режим Bluetooth	11
Настройки	12
Использование приложения Prology Audio	17
Установка устройства	17
Технические характеристики	19
Хранение, транспортирование, ресурс, утилизация	20
Схема подключения	21
Эксплуатация устройства, неисправности и их устранение	22
Расшифровка даты выпуска устройства, указанной в серийном номере	24

Руководство пользователя определяет порядок установки и эксплуатации FM/USB/BT-ресивера в автомобиле с напряжением бортовой сети 12 В.

В связи с постоянной работой по совершенствованию устройства, повышающей его надёжность и улучшающей эксплуатационные характеристики, в конструкцию и меню управления могут быть внесены изменения, не отражённые в настоящем Руководстве.

Прежде чем включить устройство, внимательно ознакомьтесь с настоящим Руководством пользователя.

▶ НАЗНАЧЕНИЕ УСТРОЙСТВА

FM/USB/BT-ресивер PROLOGY SMP-300 (далее - «устройство») монтажного размера 1DIN обеспечивает прием радиостанций в диапазонах FM/УКВ/АМ, воспроизведение аудиофайлов, записанных на USB-накопители, передачу звука с внешних источников через беспроводной интерфейс Bluetooth. Входящий в комплект магнитный держатель позволяет удобно зафиксировать на устройстве Ваш смартфон. Кроме того, устройством можно управлять с помощью приложения, установленного на Ваш смартфон с операционной системой Android/iOS.

▶ КОМПЛЕКТ ПОСТАВКИ

- Устройство PROLOGY SMP-300
- Держатель для телефона с магнитным креплением
- Соединительные кабели
- Пульт дистанционного управления
- Краткое руководство пользователя

▶ МЕРЫ ПРЕДОСТОРОЖНОСТИ



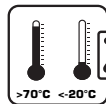
Подключайте устройство к источнику питания только с напряжением +12 В.



Не допускайте попадания жидкостей.



Не закрывайте вентиляционные отверстия на корпусе.



Избегайте сильного нагревания и охлаждения устройства.

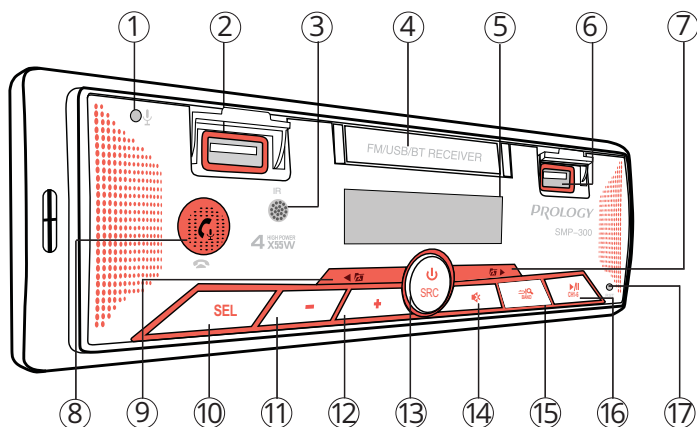


Избегайте ударов по устройству.



Не пытайтесь открывать корпус устройства и ремонтировать его самостоятельно.

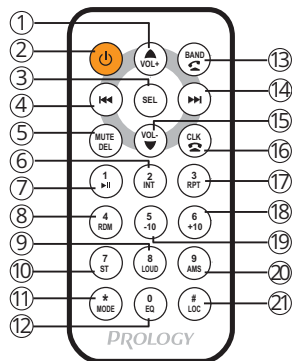
▶ ВНЕШНИЙ ВИД УСТРОЙСТВА И ЭЛЕМЕНТЫ УПРАВЛЕНИЯ



- ① Встроенный микрофон
- ② Разъем USB для подключения накопителя
- ③ ИК-приемник сигналов пульта ДУ
- ④ Слот для держателя телефона
- ⑤ Дисплей
- ⑥ Разъем USB для быстрой зарядки мобильных устройств (макс. ток 2000 мА)
- ⑦ Кнопка настройки на радиостанцию в прямом направлении; перехода к следующему треку или папке (при нажатии и удерживании) **▶**
- ⑧ Кнопка активации голосового режима управления SIRI/GOOGLE/ЯНДЕКС (голосовое управление работает, если подключенный по Bluetooth смартфон имеет доступ к сети Интернет); набора последнего вызова и завершения вызова (при нажатии и удерживании), переключения на смартфон в режиме разговора, приема вызова **☎**
- ⑨ Кнопка настройки на радиостанцию в обратном направлении; перехода к предыдущему треку или папке (при нажатии и удерживании) **◀**
- ⑩ Кнопка перехода в режим настроек и подтверждения изменений **SEL**
- ⑪ Кнопка уменьшения уровня громкости / изменения текущей настройки **-**
- ⑫ Кнопка увеличения уровня громкости / изменения текущей настройки **+**
- ⑬ Кнопка включения питания устройства / переключения режимов **⏻/SRC**
- ⑭ Кнопка отключения звука; отображения времени (при нажатии и удерживании) **🔇**
- ⑮ Кнопка автоматического сохранения настройки на радиостанции в памяти устройства (при нажатии и удерживании); перехода в режим поиска файлов / выбора диапазона радиоприемника / возврата в предыдущее меню в режиме настроек **📶/Q/BAND**
- ⑯ Кнопка выбора сохраненной радиостанции в текущем диапазоне; сохранения текущей радиостанции (при нажатии и удерживании) / паузы и возобновления воспроизведения треков **▶/||/CH1-6**
- ⑰ Кнопка перезагрузки устройства **RST**

▶ ЭЛЕМЕНТЫ УПРАВЛЕНИЯ НА ПУЛЬТЕ ДУ

- ① Кнопка увеличения уровня громкости / изменения текущей настройки ▲/VOL+
- ② Кнопка включения питания устройства ⏻
- ③ Кнопка подтверждения изменений и перехода в режим настроек **SEL**
- ④ Кнопка настройки на радиостанцию в обратном направлении; перехода к предыдущему треку и перемотки трека назад ◀◀
- ⑤ Кнопка отключения звука / удаления последней введенной цифры **MUTE/DEL**
- ⑥ Кнопка выбора сохраненной радиостанции № 2 в текущем диапазоне; цифровая кнопка «2» / включения режима сканирования треков на USB-накопителе **2/INT**
- ⑦ Кнопка выбора сохраненной радиостанции № 1 в текущем диапазоне; цифровая кнопка «1» / паузы и возобновления воспроизведения треков 1▶||
- ⑧ Кнопка выбора сохраненной радиостанции № 4 в текущем диапазоне; цифровая кнопка «4» / включения режима воспроизведения в произвольном порядке **4/RDM**
- ⑨ Цифровая кнопка «8» / включения функции тонкомпенсации **8/LOUD**
- ⑩ Цифровая кнопка «7» / выбора стерео- или монофонического приема радиостанций **7/ST**
- ⑪ Кнопка выбора режима / цифровая кнопка «*» **MODE/***
- ⑫ Цифровая кнопка «0» / выбора одной из предустановленных настроек звучания **0/EQ**
- ⑬ Кнопка выбора диапазона радиоприемника / активации голосового режима управления SIRI/GOOGLE/ЯНДЕКС (голосовое управление работает, если подключеный по Bluetooth смартфон имеет доступ к сети Интернет); переключения на смартфон в режиме разговора и приема вызова **BAND/☎**
- ⑭ Кнопка настройки на радиостанцию в прямом направлении; перехода к следующему треку и перемотки трека вперед ▶▶
- ⑮ Кнопка уменьшения уровня громкости / изменения текущей настройки ▼/VOL-
- ⑯ Кнопка отображения текущего времени / набора последнего вызова (при нажатии и удерживании) и завершения вызова **CLK/☎**
- ⑰ Кнопка выбора сохраненной радиостанции № 3 в текущем диапазоне; цифровая кнопка «3» / переключения режимов повторного воспроизведения **3/RPT**
- ⑱ Кнопка выбора сохраненной радиостанции № 6 в текущем диапазоне; цифровая кнопка «6» / перехода к следующей папке и на 10 треков вперед (при нажатии и удерживании) **6/+10**
- ⑲ Кнопка выбора сохраненной радиостанции № 5 в текущем диапазоне; цифровая кнопка «5» / перехода к предыдущей папке и на 10 треков назад (при нажатии и удерживании) **5/-10**
- ⑳ Кнопка автоматического сохранения настройки на радиостанции в памяти устройства; сканирования предварительно настроенных радиостанций / цифровая кнопка «9» **AMS/9**
- ㉑ Цифровая кнопка «#» / выбор местного или дальнего режима радиоприема **#/LOC**

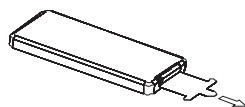


► ИСПОЛЬЗОВАНИЕ ПУЛЬТА ДУ

- При использовании пульта дистанционного управления направляйте его на встроенный ИК-приемник сигналов ДУ ③ (стр. 4).
- Дальность действия пульта дистанционного управления составляет 4-5 м.
- Отклонение по горизонтали от прямого направления на ИК-приемник не должно превышать 30 градусов.

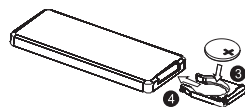
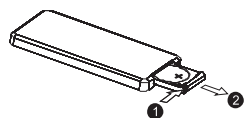
► Удаление изолирующей плёнки

Пульт дистанционного управления поставляется с изолирующей плёнкой, установленной в батарейном отсеке нижней части пульта ДУ (см. рисунок справа). Пульт ДУ не будет функционировать, пока изолирующая плёнка не будет удалена.



► Замена батарейки в пульте ДУ

1. Отогните вправо элемент батарейного отсека.
2. Откройте батарейный отсек, зажимая элемент.
3. Вставьте батарейку CR2025 таким образом, чтобы контакт с маркировкой «+» находился сверху.
4. Закройте батарейный отсек.



Осторожно!

- Никогда не используйте металлический пинцет или другой подобный инструмент для того, чтобы держать батарейку. Это может привести к короткому замыканию.
- Никогда не разбирайте батарейки, не подвергайте их сильному нагреванию и не кладите их в воду, так как это может привести к их нагреванию с большим выделением тепла.
- Использованные батарейки должны быть утилизированы в соответствии с местными законами.

► ОБЩИЕ ОПЕРАЦИИ

► Включение и выключение устройства

Для включения устройства нажмите кнопку ⏻ ② (стр. 5) на пульте ДУ или кнопку $\text{⏻}/\text{SRC}$ ⑬ (стр. 4) на передней панели.

Для выключения устройства нажмите кнопку ⏻ на пульте ДУ или нажмите и удерживайте кнопку $\text{⏻}/\text{SRC}$ на передней панели.

► Регулировка громкости

Для увеличения/уменьшения громкости нажимайте кнопки $\blacktriangle/\text{VOL+}$ и $\blacktriangledown/\text{VOL-}$ ① / ⑮ (стр. 5) на пульте ДУ или кнопки $+$ и $-$ ⑫/⑪ (стр. 4) на передней панели.

► Отключение звука

Для отключения звука устройства нажмите кнопку **MUTE/DEL** ⑫ (стр. 5) на пульте ДУ или кнопку ⊗ ⑭ (стр. 4) на передней панели. На дисплее замигает индикация **MUTE**. Для включения звука нажмите ту же кнопку еще раз. Также любые операции по изменению уровня громкости автоматически отменяют режим отключения звука.

► Выбор режима (источника сигнала)

Нажимайте кнопку **MODE/*** ⑪ (стр. 5) на пульте ДУ или кнопку **⏻/SRC** ⑬ (стр. 4) на передней панели для поочередного выбора одного из режимов работы: Радио, USB или Bluetooth Audio.

► Отображение текущего времени

Для вывода текущего времени на дисплей нажмите кнопку **CLK/⌚** ⑯ (стр. 5) на пульте ДУ или нажмите и удерживайте кнопку **⌚** ⑭ (стр. 4) на передней панели.

► Переключение режимов эквалайзера

При помощи данной опции можно выбрать наиболее приятную для вашего слуха настройку звука. Для этого последовательно нажимайте кнопку **0/EQ** ⑫ (стр. 5) на пульте ДУ. Доступны следующие настройки:

USER (пользовательская настройка) → **FLAT** (ровная частотная характеристика)
→ **CLASSIC** → **ROCK** → **POP** → **JAZZ** → **COUNTRY**

► Режим тонкомпенсации

При прослушивании с низким уровнем громкости используйте данную функцию для увеличения уровня нижних частот. Нажмите кнопку **8/LOUD** ⑥ (стр. 5) на пульте ДУ для включения или выключения режима тонкомпенсации. На дисплее появится сообщение **LOUD ON**. Нажмите ту же кнопку еще раз, чтобы отключить функцию тонкомпенсации.

► Кнопка сброса

Кнопка сброса и перезагрузки устройства **RST** ⑰ (стр. 4) находится на передней панели, и для ее нажатия следует воспользоваться скрепкой или другим тонким, но не острым предметом. После нажатия данной кнопки устройство выключится. Из памяти устройства будут стерты все сохраненные радиостанции и настройки времени, а также все настройки устройства вернуться к заводским. Данная кнопка должна быть нажата при появлении на экране ошибочной индикации или при неверном функционировании устройства.

Примечание.

— Если после нажатия кнопки сброса устройство продолжает работать неправильно, полностью отключите питание устройства (отсоединив желтый и красный провода), затем восстановите питание и проверьте работоспособность устройства. Если устройство по-прежнему не работает, обратитесь в сертифицированный сервисный центр.


► РЕЖИМ РАДИОПРИЕМНИКА


При необходимости переключения устройства в режим работы радиоприемника нажимайте кнопку **MODE/*** ⑪ (стр. 5) на пульте ДУ или кнопку **⏻/SRC** ⑬ (стр. 4) на передней панели, пока на дисплее не появится индикация **RADIO**.

► Выбор диапазона радиоприемника


Для переключения диапазонов радиоприемника нажимайте кнопку **BAND/⌚** ⑮ (стр. 5) на пульте ДУ или кнопку **⌚** ⑧ (стр. 4) на передней панели.


► Автоматическая настройка на радиостанцию

Нажмите и удерживайте кнопку ►►| ⑭ (стр. 5) на пульте ДУ или кнопку  ⑦ (стр. 4) на передней панели для автоматической настройки на радиостанцию в направлении увеличения частоты настройки.


Нажмите и удерживайте кнопку |◄◄ ④ (стр. 5) на пульте ДУ или кнопку ◄ ⑨ (стр. 4) на передней панели для автоматической настройки на радиостанцию в направлении уменьшения частоты настройки.

► Ручная настройка на радиостанцию

Последовательно нажимайте кнопку ►►| ⑭ (стр. 5) на пульте ДУ или кнопку  ► ⑦ (стр. 4) на передней панели для пошаговой настройки на радиостанцию в направлении увеличения частоты настройки.

Последовательно нажимайте кнопку |◄◄ ④ (стр. 5) на пульте ДУ или кнопку ◄ ⑨ (стр. 4) на передней панели для пошаговой настройки на радиостанцию в направлении уменьшения частоты настройки.

► Автоматическое сохранение радиостанций в памяти устройства

Нажмите и удерживайте кнопку AMS/9 ⑳ (стр. 5) на пульте ДУ или кнопку  /Q/BAND ⑮ (стр. 4) на передней панели. 18 радиостанций с наиболее мощным сигналом будут автоматически найдены и занесены в память устройства, заменив ранее сохраненные радиостанции.

► Ручное сохранение прослушиваемой радиостанции в памяти

Нажмите кнопку желаемой ячейки памяти предварительной настройки 1-6 (стр. 5) на пульте ДУ и удерживайте ее нажатой около 2 секунд. В память ячейки будет запрограммирована текущая частота настройки радиоприемника. Радиостанции записываются вместо ранее сохранённых, стирая частоту настройки предыдущей радиостанции из памяти.

► Вызов сохраненных радиостанций

Нажмите одну из кнопок 1-6 (стр. 5) на пульте ДУ или последовательно нажимайте кнопку ►|/CH1-6 ⑯ (стр. 4) на передней панели для вызова одной из шести радиостанций в текущем диапазоне.

► Режимы стерео/моно

Если включен стереофонический режим приема (в правой части дисплея горит индикатор ∞), то радиоприёмник автоматически обнаруживает стереорежим радиостанции FM (при условии, что ее сигнал достаточно силен). Отключение стереофонического режима приема (режим моно) может понадобиться, если выбранная радиостанция принимается с сильным шумом или с помехами, а на экране не отображается индикация приема стереосигнала ∞. Для этого нажмите кнопку 7/ST ⑩ (стр. 5) на пульте ДУ либо воспользуйтесь регулировкой STEREO в меню настроек (стр. 14).

► Режимы дальнего и местного приёма

В режиме местного приема (LOCAL) чувствительность автопоиска немного снижена для наиболее точной настройки на радиостанции, уровень приема которых чрезмерно высок. Для переключения режимов нажимайте кнопку #/LOC ㉓ (стр. 5) на пульте ДУ либо воспользуйтесь регулировкой LOCAL SET в меню настроек (стр. 14).

► ИСПОЛЬЗОВАНИЕ USB-НАКОПИТЕЛЕЙ

► Подключение USB-накопителей

Подключите USB-накопитель к разъёму ② (стр. 4) на левой части передней панели.

Воспроизведение файлов начнется автоматически, если на накопителе содержатся аудиофайлы поддерживаемых форматов.

При необходимости переключения устройства в режим чтения USB-накопителей нажимайте кнопку **MODE/*** ⑪ (стр. 5) на пульте ДУ или кнопку **⏪/SRC** ③ (стр. 4) на передней панели. Управление воспроизведением файлов, находящихся на накопителе, подробно описано на стр. 9.

Для извлечения накопителя необходимо сначала выйти из режима воспроизведения аудиофайлов. После этого аккуратно, не прилагая излишних усилий, извлечь накопитель.

► Поддержка USB-накопителей

- Устройство поддерживает чтение накопителей, содержащих форматы: MP3 (320 кбит/с / 44.1 кГц / 16 бит), WMA (320 кбит/с / 44.1 кГц / 16 бит), FLAC (44.1 кГц / 16 бит), WAV (1411 кбит/с / 16 кГц / 16 бит).
- Поддерживаются накопители объёмом до 256 ГБ (объем поддерживаемой карты зависит от фирмы-изготовителя).
- Файловая система FAT32.
- Названия каталогов и файлов на русском языке не отображаются.
- Информация ID3 TAG (версия 2.0): песня/исполнитель/альбом; русский язык не поддерживается.
- Не все виды накопителей совместимы с данным устройством!

Примечание.

- Некоторые файлы могут не воспроизводиться в зависимости от формата, кодировки и состояния записи. Также на устройстве могут не воспроизводиться файлы, которые редактировались на ПК или ноутбуке.

► УПРАВЛЕНИЕ ВОСПРОИЗВЕДЕНИЕМ АУДИОФАЙЛОВ

► Переход к следующему/предыдущему файлу

Нажмите кнопку **▶▶** ⑭ (стр. 5) на пульте ДУ или кнопку **⏭** ⑦ (стр. 4) на передней панели для перехода к началу следующего трека.

Нажмите кнопку **◀◀** ④ (стр. 5) на пульте ДУ или кнопку **⏮** ⑨ (стр. 4) на передней панели для перехода к предыдущему треку.

► Перемотка трека

Нажмите и удерживайте кнопку **▶▶** ⑭ (стр. 5) на пульте ДУ не менее 2 секунд для перемотки трека в прямом направлении.

Нажмите кнопку **◀◀** ④ (стр. 5) на пульте ДУ не менее 2 секунд для перемотки трека в обратном направлении.

Для восстановления нормальной скорости воспроизведения отпустите кнопку.

► Остановка воспроизведения

Для временной остановки воспроизведения трека нажмите кнопку **1/▶** ⑦ (стр. 5) на пульте ДУ или кнопку **▶/||/CH1-6** ⑯ (стр. 4) на передней панели. Для возобновления воспроизведения нажмите ту же кнопку еще раз.

► Сканирующее воспроизведение

Для последовательного воспроизведения первых 10 секунд каждого трека, записанного на карте памяти, нажмите кнопку **2/INT** ⑥ (стр. 5) на пульте ДУ. На дисплее появится сообщение **INT ON**. Нажмите данную кнопку еще раз для остановки режима сканирования и продолжения воспроизведения текущего трека.

► Повторное воспроизведение

Во время воспроизведения файла нажимайте кнопку **3/RPT** ⑰ (стр. 5) на пульте ДУ для выбора режима повторного воспроизведения: **RPT ONE** (повтор одного файла), **RPT FLD** (повтор файлов в папке) или **RPT ALL** (повтор всех файлов на USB-накопителе).

► Воспроизведение файлов в случайном порядке

Для воспроизведения файлов, записанных на карте памяти, в случайном порядке нажмите кнопку **4/RDM** ⑧ (стр. 5) на пульте ДУ. На дисплее появится сообщение **RDM ON**. Для отмены данного режима нажмите кнопку еще раз.

► Переход на 10 файлов назад/вперед

Для перехода на 10 треков вперед в общем списке аудиофайлов нажмите и удерживайте кнопку **6/+10** ⑱ (стр. 5) на пульте ДУ.

Для перехода на 10 треков назад в общем списке аудиофайлов нажмите и удерживайте кнопку **5/-10** ⑲ (стр. 5) на пульте ДУ.

► Переход к следующему/предыдущему каталогу

Нажмите кнопку **6/+10** ⑱ (стр. 5) на пульте ДУ или нажмите и удерживайте кнопку **▶** ⑦ (стр. 4) на передней панели для перехода к следующему каталогу на USB-накопителе.

Нажмите кнопку **5/-10** ⑲ (стр. 5) на пульте ДУ или нажмите и удерживайте кнопку **◀** ⑨ (стр. 4) на передней панели для перехода к предыдущему каталогу на USB-накопителе.

► Навигация на основе порядковых номеров файлов

Нажмите и удерживайте кнопку **↵/Q/BAND** ② (стр. 4) на передней панели. На дисплее появится индикация **TRK ----** с мигающим значением цифр.

Нажимая кнопки **VOL+/VOL-** ①/⑤ (стр. 5) на пульте ДУ или кнопки **+** и **-** ⑫/⑪ (стр. 4) на передней панели, выберите номер искомого трека. Для ввода значения можно также воспользоваться цифровыми кнопками на пульте ДУ.

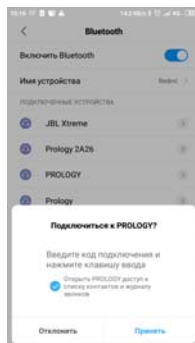
Нажмите кнопку **SEL** ③ (стр. 5) на пульте ДУ или аналогичную кнопку ⑩ (стр. 4) на передней панели для воспроизведения выбранного трека.

▶ РЕЖИМ BLUETOOTH

Для переключения устройства в режим работы Bluetooth нажимайте кнопку **MODE/*** ⑪ (стр. 5) на пульте ДУ или кнопку **⏪/SRC** ⑫ (стр. 4) на передней панели, пока на дисплее не появится сообщение **BT AUDIO**.

▶ Сопряжение мобильного телефона с устройством

1. Войдите в режим работы Bluetooth на устройстве, как описано выше. На дисплее появится индикация **NO PAIR**.
2. Включите режим Bluetooth на Вашем мобильном телефоне.
3. Включите поиск устройств Bluetooth на Вашем телефоне. На экране телефона устройство по умолчанию определится как **PROLOGY**. Коснитесь названия для сопряжения с устройством.
4. Если устройство запросит подтверждение на доступ к контактам, то коснитесь иконки **Принять**. При успешном соединении на дисплее устройства появится сообщение **PAIRED**, а затем **BT AUDIO**.



Примечания.

- В некоторых моделях мобильных телефонов требуется подтверждение соединения с устройством.
- Если мобильный телефон не смог определить модуль Bluetooth устройства за несколько попыток, возможно модуль Bluetooth Вашего телефона работает неправильно. Перезагрузите телефон и попробуйте снова.
- Одновременно к устройству может быть подключен только один мобильный телефон.
- Телефон должен находиться в зоне, обеспечивающей надежную Bluetooth-связь (не более 5 метров).
- Если соединение было разорвано по причине удаления телефона из зоны видимости устройства, то при появлении телефона в зоне видимости устройства, соединение автоматически восстанавливается.
- Некоторые мобильные телефоны автоматически отключают опцию Bluetooth после разрыва соединения, в этом случае устройство не сможет повторно подключиться к телефону.
- Разорвать соединение можно только с помощью телефона.

▶ Набор номера с устройства

Нажмите кнопку **BAND/☎** ⑬ (стр. 5) на пульте ДУ или кнопку **☎** ⑭ (стр. 4) на передней панели для активации режима голосового управления **SIRI**.

После первого запроса вызова абонента из вашего списка контактов, приложение запросит разрешение на доступ к контактам. После установки разрешения Вам необходимо назвать команду для вызова, например: «Позвонить Ивану Петрову», «Позвонить домой» или «Позвонить 8-123-456-78-90». Вы можете установить на Ваш телефон любое удобное приложение с голосовым управлением.

Для быстрого набора последнего набранного номера нажмите и удерживайте кнопку **CLK/☎** ⑮ (стр. 5) на пульте ДУ или кнопку **☎** на передней панели.

Примечания.

- Голосовое управление работает, только если подключенный по Bluetooth имеет доступ к сети Интернет и у Вас установлено хотя бы одно приложение, поддерживающее данный режим (SIRI, GOOGLE и т.п.).
- Кроме вызовов абонентов Вы также можете выполнять другие команды голосового управления: подсказать погоду, рассказать новости, включить музыку, произвести поиск, сообщить текущее местоположение и т.д.

▶ Входящий вызов

Во время входящего вызова устройство автоматически переключается в режим Bluetooth.

Нажмите кнопку **BAND/☎** ⑮ (стр. 5) на пульте ДУ или кнопку **☎** ⑧ (стр. 4) на передней панели для принятия вызова.

Для отмены вызова нажмите кнопку **CLK/☎** на пульте ДУ или нажмите и удерживайте кнопку **☎** на передней панели.

▶ Режим разговора

Для перевода звонка с устройства на мобильный телефон во время разговора нажмите кнопку **BAND/☎** ⑮ (стр. 5) на пульте ДУ или кнопку **☎** ⑧ (стр. 4) на передней панели. Для перевода звонка обратно на модуль Bluetooth устройства, нажмите ту же кнопку еще раз.

Для завершения разговора нажмите кнопку **CLK/☎** на пульте ДУ или нажмите и удерживайте кнопку **☎** на передней панели.

▶ Воспроизведение аудиофайлов

Вы можете прослушивать аудиофайлы, хранящиеся в телефоне, и управлять их воспроизведением с помощью устройства. Звук будет воспроизведен через акустическую систему, подключенную к устройству. Для этого телефон должен поддерживать профили A2DP/AVRCP.

После соединения с устройством включите воспроизведение аудиофайла в телефоне.

Управлять воспроизведением аудиофайлов, хранящихся в мобильном телефоне, можно с помощью следующих кнопок на передней панели устройства и пульта ДУ:

- **▶/||/CH1-6** на передней панели или **1/▶||** на пульте ДУ — воспроизведение/пауза.
- **◀◀** на передней панели или **◀** на пульте ДУ — предыдущий трек.
- **▶▶** на передней панели или **▶** на пульте ДУ — следующий трек.

Примечание.

- Не все мобильные телефоны поддерживают данные профили.

▶ НАСТРОЙКИ

Нажмите кнопку **SEL** ③ (стр. 5) на пульте ДУ или аналогичную кнопку ⑩ (стр. 4) на передней панели для перехода в меню настроек. На дисплее отобразится надпись **MENU**. Нажимайте кнопки **▲/VOL+** и **▼/VOL-** ①/⑮ (стр. 5) на пульте ДУ или кнопки **+** и **-** ⑫/⑪ для переключения разделов настроек, которые содержат еще внутри себя отдельные настройки. Разделы выбираются в следующей последовательности:

AUDIO → DISPLAY → TUNER → CLOCK → BEEP TONE → ANIMATION → DEMO MODE

Для выбора необходимой настройки или раздела нажмите кнопку регулятора на передней панели или кнопку **SEL** на пульте ДУ. Изменения настроек выполняются вращением регулятора громкости на передней панели или кнопками **VOL+/VOL-** на пульте ДУ. Для возврата в предыдущее меню нажимайте кнопку **↔/Q/BAND** (стр. 4) на передней панели. Выход из режима специальных настроек происходит автоматически, если в течение 3 секунд не выполняется никаких действий по изменению настроек. При этом все выполненные настройки сохраняются.

▶ AUDIO (настройки звука)

MANUAL EQ

Ручная регулировка 10-полосного эквалайзера. Можно настроить уровень каждой полосы частот диапазона.

X-BASS

Используйте данную функцию для усиления уровня низких частот.

- **OFF** — усиление выключено.
- **ON** — усиление включено.

PRESET EQ

Выбор одной из семи предустановленных настроек эквалайзера. Доступны следующие настройки:

USER (пользовательская настройка) → **FLAT** (ровная частотная характеристика)
→ **CLASSIC** → **ROCK** → **POP** → **JAZZ** → **COUNTRY**

Примечание.

- Предустановленные настройки эквалайзера можно также переключать, последовательно нажимая кнопку **0/EQ** (стр. 5) на пульте ДУ.

LOUDNESS

При прослушивании звука с низким уровнем громкости включите функцию тонкомпенсации (**ON**) для увеличения уровня низких и высоких частот.

SUBWOOFER

Включение/выключение выходов сабвуфера.

FADER

Регулировка баланса фронтального и тылового каналов.

BALANCE

Регулировка баланса левого и правого каналов.

▶ DISPLAY (настройки цвета подсветки и просмотр версии)

COLOR SELECT

Настройка цвета подсветки дисплея и кнопок.

- **CUSTOMIZE** — ручная настройка цвета с помощью регулировки параметров RGB: красного, зеленого и синего цветов.

- **VARIABLE** — эффект анимации: плавная смена цвета подсветки.
- **RED** — красный цвет.
- **PINK** — розовый цвет.
- **PURPLE** — фиолетовый цвет.
- **BLUE** — синий цвет.
- **CYAN** — голубой цвет.
- **GREEN** — зеленый цвет.
- **YELLOW** — желтый цвет.
- **ORANGE** — оранжевый цвет.

VERSION

Просмотр текущей версии прошивки.

► TUNER (настройки радио)

LOCAL SET

Выбор дальнего или местного режима приема. В режиме местного приема (когда установлено значение **ON**) чувствительность автопоиска немного снижена для наиболее точной настройки на радиостанции, уровень приема которых чрезмерно высок.

Примечание.

- Функцию можно включить также с помощью нажатия и удерживания кнопки **#/LOC** (стр. 5) пульта ДУ.

STEREO

Радиоприемник автоматически обнаруживает стереорежим радиостанции FM, если ее сигнал достаточно силен. Отключение стереофонического режима приема (когда установлено значение **OFF**) может понадобиться, если выбранная радиостанция принимается с сильным шумом или с помехами.

Примечание.

- Функцию можно включить также с помощью нажатия и удерживания кнопки **7/ST** (стр. 5) пульта ДУ.

REGIONAL

При помощи данной функции можно выбрать частотные диапазоны и шаг настройки радиоприемника в соответствии со стандартами вещания в данном регионе.

По умолчанию установлен регион **RUSSIA**, подходящий для радиоприёма территории РФ.

Примечание.

- После смены региона при помощи данной настройки все сохраненные радиостанции удаляются из памяти устройства.

RDS SET

Настройка работы режима RDS (по умолчанию включен). При включенном режиме доступны функции RDS, описанные ниже. Для отключения всех функций RDS установите данную опцию в положение **OFF**.

TA SET (функция RDS)

После включения данного режима устройство начнет поиск радиостанций, которые передают сообщения о дорожном движении.

Для включения режима поиска установите данную настройку в положение **ON**. Когда режим поиска включен, индикация **TA** мигает на дисплее.

AF SET (функция RDS)

Когда данный режим включен, и сигнал принимаемой радиостанции слаб, радиоприемник будет автоматически переключаться на альтернативные частоты, пока не обнаружит наиболее мощную станцию с тем же кодом PI.

Для включения режима установите данную настройку в положение **ON**. Когда режим включен, индикация **AF** мигает на дисплее.

EON SET (функция RDS)

Функция обеспечивает переключение приёмника на другой канал, по которому передаётся служебная информация, например, о дорожной обстановке, не транслируемая принимаемой в данный момент радиостанцией.

Для выключения режима установите данную настройку в положение **OFF**.

RADIO TXT (функция RDS)

Благодаря этой функции отображаются различные текстовые сообщения на дисплее.

PI REGION (функция RDS)

При включенной опции PI REG переключение на альтернативные частоты будет происходить для программ только в пределах региона. При выключенном режиме переключение на альтернативные частоты будет происходить также и за пределами региона.

PTY SEARCH (функция RDS)

Выберите необходимый тип программы из предлагаемого списка:

- NEWS — новости.
- AFFAIRS — текущие новости.
- INFO — общая информация.
- SPORT — спортивные программы.
- EDUCATE — образовательные программы.
- DRAMA — радиопостановки.
- CULTURE — культурные программы.
- SCIENCE — научно-популярные программы.
- VARIED — программы без определенного типа.
- POP M — поп-музыка.
- ROCK M — рок-музыка.
- EASY M — легкая фоновая музыка.
- LIGHT M — легкая классическая музыка.
- CLASSIC — серьезная классическая музыка.
- OTHER M — другая музыка.
- WEATHER — погода.
- FINANCE — финансовые репортажи.
- CHILDRE — детские программы.
- SOCIAL — социальные программы.

- RELIGIO — религиозные программы.
- PHONE IN — программы с участием слушателей.
- TRAVEL — путешествия.
- LEISURE — программы о хобби/досуге.
- JAZZ — джаз-музыка.
- COUNTRY — кантри-музыка.
- NATION M — национальная музыка.
- OLDIES — ретро-музыка.
- FOLK M — народная музыка.
- DOCUMEN — документальные программы.
- TEST — тест.
- ALARM — экстренные сообщения.

После выбора включится автоматический поиск программы выбранного типа, при этом звук устройства будет отключен. После обнаружения радиостанции с искомым РТУ начнется ее воспроизведение.

Если радиостанций с искомым РТУ не будет обнаружено за один полный цикл настройки, устройство вернется к воспроизведению предыдущей радиостанции.

► CLOCK (настройка времени)

FORMAT

Выберите 12-часовой или 24-часовой режим отображения времени на дисплее.

SETTING

Установите текущее время (часы и минуты).

TIME SYNC

Автоматическая подстройка времени по RDS.

► BEEP TONE (настройка звука нажатия кнопок)

Данная опция управляет звуковыми сигналами, сопровождающими все нажатия на кнопки. Выберите значение **ON**, чтобы включить звуковые сигналы.

Примечание.

— Сигналы работают только на силовых выходах.

► ANIMATION (настройка анимации)

Установка интервала отображения анимации на дисплее.

► DEMO MODE (демонстрационный режим)

Установите значение **ON** для отображения на дисплее демонстрационного режима.

► ИСПОЛЬЗОВАНИЕ ПРИЛОЖЕНИЯ PROLOGY AUDIO

► Установка приложения

Для установки приложения на Ваш смартфон отсканируйте QR-код, указанный на коробке или на обложке данного руководства. Либо откройте приложение Play Market (для пользователей продукции на платформе Android) или Apple Store (для пользователей продукции Apple) и введите в строку поиска название **Prology Audio**.

Примечание.

- Обратите внимание, что данное приложение, доступное в Play Market, предназначено для смартфонов на платформе ОС Android версии 8.0 и выше.

► Запуск приложения

Следуя инструкции, описанной на стр. 11 данного руководства, установите соединение устройства с Вашим смартфоном. Запустите приложение. На экране отобразится логотип **PROLOGY** (см. рисунок справа).

Коснитесь иконки **Disconnect** в правом верхнем углу экрана и выберите название **Prology**. После успешного соединения появится надпись **Connect**, и устройство автоматически начнет воспроизводить аудиофайлы с Вашего смартфона.



► Основные функции

Приложение Prology Audio позволяет:

- Регулировать громкость;
- управлять многополосным эквалайзером;
- выбирать источник аудиосигнала;
- настраивать цвет подсветки кнопок управления на передней панели;
- поддерживать голосовое сопровождение от навигационных приложений, запущенных на смартфоне;
- отображать ID3 информацию о воспроизводимых треках.

► УСТАНОВКА УСТРОЙСТВА

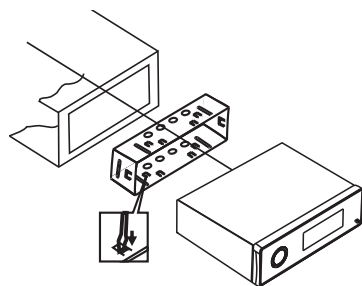
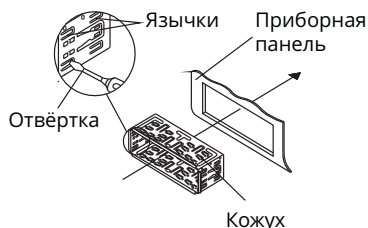
- Для установки устройства выберите такое место, где оно не будет мешать водителю нормально управлять автомобилем.
- Перед окончательной установкой устройства временно подключите к нему все провода и убедитесь, что все соединения сделаны правильно и система работает нормально.
- Используйте только прилагающиеся к устройству крепежные изделия. Только в этом случае установка будет надежной и безопасной. Использование деталей, не входящих в комплект устройства, может привести к нарушению его нормальной работы.
- Если установка устройства требует сверления отверстий или любого другого изменения штатных деталей автомобиля, обязательно проконсультируйтесь у ближайшего дилера Вашего автомобиля.
- Устанавливайте устройство таким образом, чтобы оно не могло стать причиной ранения водителя или пассажиров во время внезапной остановки или резкого торможения.

- Никогда не устанавливайте устройство там, где оно будет сильно нагреваться, например, от воздействия прямых солнечных лучей или горячего воздуха, поступающего от отопителя. Также избегайте мест, в которых устройство будет подвергаться воздействию сильной вибрации или на него будет попадать пыль или грязь.
- Сначала подсоединяйте положительную клемму аккумулятора, затем отрицательную.

► Процедура установки

Первый вариант

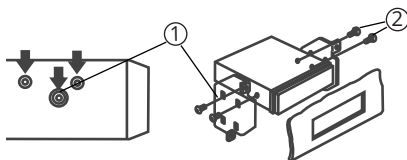
1. Демонтируйте предыдущее устройство из приборной панели.
2. Установите монтажный кожух в приборную панель автомобиля.
3. Выберите на кожухе те металлические язычки, которые соответствуют толщине приборной панели, и отогните их, чтобы зафиксировать кожух на месте.
4. Выполните все необходимые подключения и установите устройство в приборную панель.
5. При возникновении трудностей с установкой устройства обратитесь за помощью в ближайший сервисный центр.



Второй вариант установки (монтажный кожух не используется)

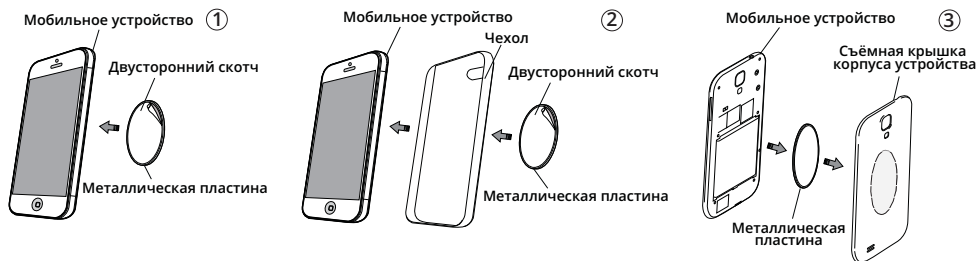
Данный вариант установки предусматривает использование крепежных кронштейнов штатного радиоприемника и резьбовых отверстий, которые находятся на боковых панелях устройства.

1. Выберите положение кронштейнов, при котором будут совмещены резьбовые отверстия на кронштейнах и резьбовые соединения на корпусе устройства.
2. Закрепите кронштейны с обеих сторон устройства не менее чем в двух местах. Для этого используйте либо крепежные винты (5 x 6 мм), либо винты с потайной головкой (4 x 6 мм), в зависимости от типа резьбовых отверстий на кронштейне.

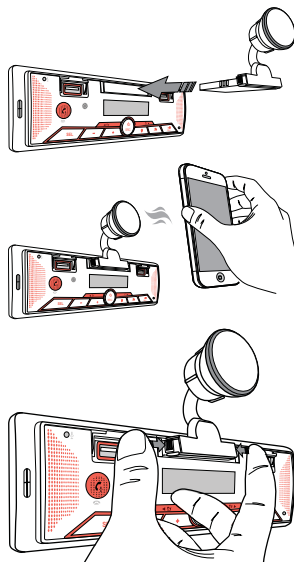


► Установка держателя для смартфона и его использование

1. Для фиксации смартфона на держателе используется прилагаемая металлическая пластина. Пластины можно приклеить к внешней поверхности смартфона или чехла. Для этого необходимо тщательно очистить поверхность и, отделив защитную пленку, плотно прижать и удерживать пластину в течение нескольких секунд (см. рис. 1 и 2). Кроме того, металлическую пластину можно вложить между чехлом и смартфоном, или поместить под съемную крышку его корпуса (см. рис. 3). В этом случае приклеивать пластину не требуется.



2. Вставьте до упора или установите на один из трех уровней фиксации основание держателя в слот ④ на передней панели устройства.
3. Приложите смартфон закрепленной металлической пластиной к держателю. Смартфон будет надежно закреплён.
4. Для отсоединения смартфона от держателя просто потяните его на себя.
5. Для отсоединения держателя от устройства нажмите на фиксаторы, расположенные слева и справа (как показано на рисунке), затем потяните держатель на себя.



► ТЕХНИЧЕСКИЕ ХАРАКТЕРИСТИКИ

► Основные

Напряжение питания	12 В постоянного тока
Предельные значения напряжения питания	11–14,4 В
Номинал встроенного предохранителя	10 А
Полярность источника питания	Только системы с заземлением отрицательного полюса батареи
Максимальная выходная мощность	4x55 Вт
Потребляемая мощность	100 Вт
Рекомендуемое сопротивление динамиков	4–8 Ом
Установочные размеры устройства (ШxВxГ)	178x50x100 мм
Цвета подсветки кнопок	Зеленый, синий, красный, желтый, голубой, фиолетовый, розовый, оранжевый, режим авто, ручная настройка
Эквалайзер	10 полос, настраиваемых вручную + 6 предустановок

Диапазон рабочих температур	-20...+60 °С
Температура хранения	-30...+70 °С
Допустимая влажность при работе	45...80 %
Допустимая влажность при хранении	30...90 %

► FM-приемник

Диапазон частот	87,5–108 МГц; 65-74 МГц (УКВ)
Полезная чувствительность (отн. с/ш - 30 дБ)	12 дБ (мкВ)
Искажения, не более	1%
Диапазон воспроизводимых частот	28–13000 Гц (-3 дБ)

► USB

Отношение сигнал-шум, не менее	80 дБ
Искажения, не более	1%
Диапазон воспроизводимых частот	10–20000 Гц (-3 дБ)

► Модуль Bluetooth

Версия	4.2
Максимальная дальность действия	5 м
Поддерживаемые профили	HFP, HSP, A2DP, AVRCP
Диапазон воспроизводимых частот	10–20000 Гц (-3 дБ)

Примечание.

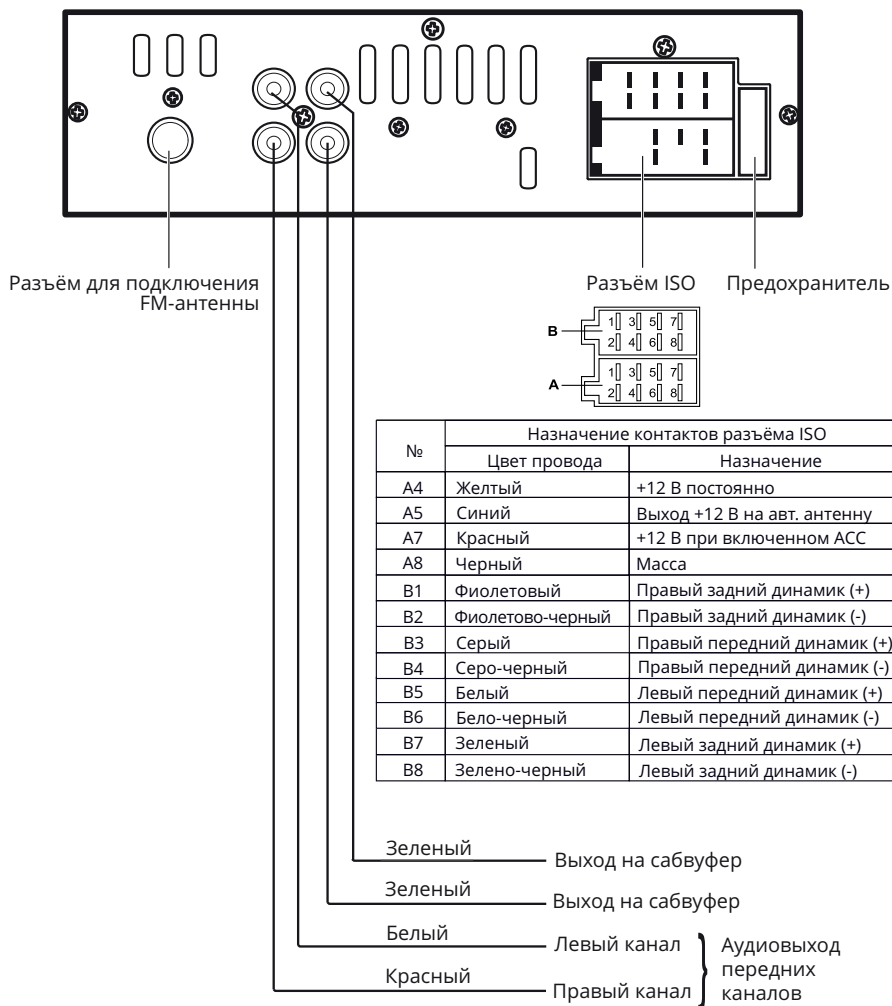
— Технические характеристики, комплектация и внешний вид устройства могут быть изменены производителем без предварительного уведомления.

► ХРАНЕНИЕ, ТРАНСПОРТИРОВАНИЕ, РЕСУРС, УТИЛИЗАЦИЯ

Устройство рекомендуется хранить в складских или домашних условиях и при необходимости транспортировать в крытых транспортных средствах любого вида в упакованном виде при температуре от -25 °С до +70 °С. Место хранения (транспортировки) должно быть недоступным для попадания влаги, прямого солнечного света и должно исключать возможность механических повреждений.

Срок службы устройства — 2 года. Устройство не содержит вредных материалов и безопасно при эксплуатации и утилизации (кроме сжигания в непригодных условиях).

► СХЕМА ПОДКЛЮЧЕНИЯ



ВНИМАНИЕ!

- Неверное подключение устройства может привести к его поломке и лишению права на гарантийное обслуживание.
- В данном устройстве используются усилители мощности, подключенные по мостовой схеме. При подключении динамиков не допускается замыкание проводов на массу автомобиля, на провод питания +12 В или друг с другом.
- Красный провод устройства должен быть подключен к цепи зажигания во избежание разряда аккумуляторной батареи автомобиля при продолжительной стоянке.

- Желтый провод устройства должен быть подключен к проводу с постоянным напряжением +12 В, даже при выключенном зажигании. Если Вы не нашли такого провода, то подключитесь к плюсовой клемме аккумулятора после блока предохранителя.
- Черный провод устройства должен быть подсоединен к заземленной металлической части автомобиля. Если Вы не смогли найти подходящий болт или винт, обратитесь за помощью к ближайшему дилеру Вашего автомобиля. Для обеспечения хорошего заземления удалите краску и грязь с тех областей поверхности, с которыми соприкасается провод.
- Синий провод предназначен для управления выдвижным механизмом автомобильной радиоантенны или питанием активной антенны.

В случае сброса настроек устройства после выключения зажигания поменяйте местами подключение желтого и красного провода, как показано на рисунке:



▶ ЭКСПЛУАТАЦИЯ УСТРОЙСТВА, НЕИСПРАВНОСТИ И ИХ УСТРАНЕНИЕ

Устройство предназначено для эксплуатации в автомобилях с напряжением бортовой сети 12 В. Не следует эксплуатировать устройство, имеющее повреждения корпуса или соединительных проводов и кабелей.

Ошибки, допущенные при установке и эксплуатации устройства, могут быть иногда приняты за его неисправность. Ниже приводится таблица, в которой сведены простые методы проверки, способные помочь Вам устранить большую часть проблем, возникающих при использовании устройства.

Примечание.

- Если возникшую проблему невозможно устранить, руководствуясь приведенными ниже рекомендациями, обратитесь в сертифицированный сервисный центр.

Неисправность	Причина	Устранение
Нет питания	Перегорел предохранитель устройства	Поменяйте перегоревший предохранитель на предохранитель нужного номинала. Если предохранитель перегорит снова, обратитесь в сервисный центр
	Неправильное подключение	Проверьте подключение питания

Неисправность	Причина	Устранение
Нет звука	Полностью убрана громкость звука	Установите нужный уровень громкости устройства
	Неправильно настроен баланс звука	Установите баланс каналов по центру
	Неправильное подключение	Проверьте правильность подключения проводов
	Провода динамиков контактируют с металлической деталью автомобиля	Изолируйте все провода
	Динамики неисправны	Поменяйте динамики
Настройки устройства и сохраненные радиостанции сбрасываются после выключения двигателя	Неправильное подключение проводов	Поменяйте подключение красного и желтого проводов питания согласно схеме на стр. 22
Радиоприемник не работает	К устройству не подключен кабель антенны	Надежно подключите кабель антенны к соответствующему разъему на задней панели устройства
Не работает функция автонастройки на радиостанции	Радиостанции имеют слишком слабый сигнал	Настраивайтесь на станции вручную
Пульт дистанционного управления не работает	Светоизлучающий элемент пульта дистанционного управления не направлен на светоприемник сенсора дистанционного управления	Для осуществления управления светоизлучающий элемент пульта дистанционного управления должен быть направлен на светоприемник сенсора дистанционного управления
	Пульт ДУ и устройство находятся слишком далеко друг от друга	Расстояние по прямой между пультом ДУ и сенсором дистанционного управления не должно превышать пяти метров
	Между пультом ДУ и сенсором дистанционного управления имеются препятствия	Устраните препятствия
	Израсходован заряд батарейки пульта ДУ	Замените батарейку

Неисправность	Причина	Устранение
USB-накопитель не считывается	Карта памяти неисправна	Используйте исправные карты памяти
	Устройство не поддерживает файловые системы exFAT и NTFS	Убедитесь, что файловая система на USB-накопителе FAT32. Если нет, переформатируйте накопитель
Устройство не воспроизводит аудиофайлы с мобильного телефона	Данный мобильный телефон не поддерживается устройством или не поддерживает профили A2DP/AVRCP	Используйте другой телефон, обязательно с поддержкой профилей A2DP/AVRCP

▶ РАСШИФРОВКА ДАТЫ ВЫПУСКА УСТРОЙСТВА, УКАЗАННОЙ В СЕРИЙНОМ НОМЕРЕ

12-значный серийный номер устройства указывается под штрих-кодом на упаковке, а также на стикере, который клеится на корпус изделия.

Для того, чтобы узнать информацию о дате выпуска устройства, достаточно расшифровать 5-й и 6-й знак из 12-значного серийного номера. Пример расшифровки приведен ниже.

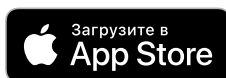
1AAA1A000001



A – месяц выпуска (A – январь, B – февраль, C – март, D – апрель, E – май, F – июнь, G – июль, H – август, I – сентябрь, J – октябрь, K – ноябрь, L – декабрь)

1 – год выпуска (1 – 2021, 2 – 2022 и т. д.)

Данное устройство выпущено в январе 2021 года.



GOOGLE PLAY И ЛОГОТИП GOOGLE PLAY ЯВЛЯЮТСЯ ТОВАРНЫМИ ЗНАКАМИ КОРПОРАЦИИ GOOGLE LLC
APPSTORE И ЛОГОТИП APPSTORE ЯВЛЯЮТСЯ ТОВАРНЫМИ ЗНАКАМИ КОРПОРАЦИИ APPLE

Техподдержка: 8 800 333 03 23

Веб-сайт: prology.ru

FM/USB/BT-ресивер

Prology SMP-300

Произведено в Китае

Изготовитель и импортёр: АО «Фирма «ММС»

127220, г. Москва, Писцовая, д. 1А

